



臺南市登革熱疫情週報

2023/7/23－2023/7/29(Week 30, 2023)

(一)全國疫情

2023 年登革熱全國確定病例數：(1 月 1 日起，依發病日計)

■本土病例數：784

■境外移入病例數：81

(二)台南市疫情(第 30 週)

登革熱：

■新增 90 例本土病例

■新增 1 例境外移入

屈公病：

■新增 0 例本土病例

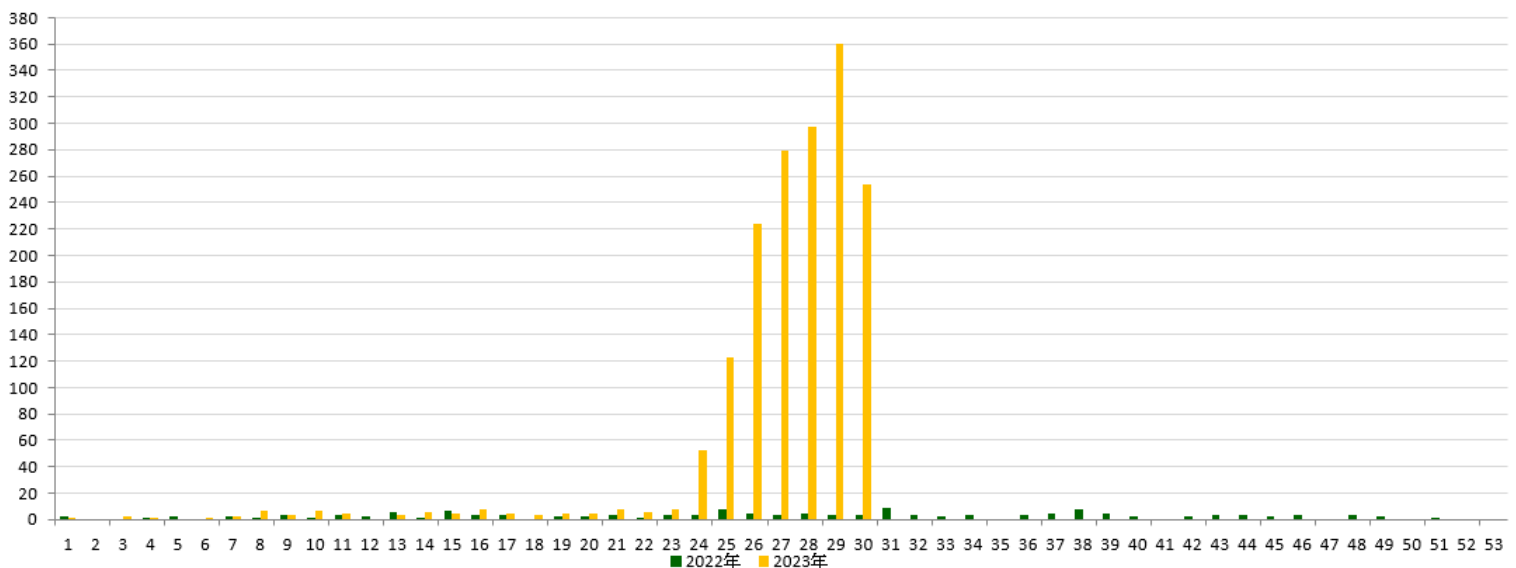
■新增 0 例境外移入

本市 2023 年至第 30 週
確定病例及同期比較(依發病日計)

發病年	登革熱			屈公病		
	本土	境外	總計	本土	境外	總計
2018	0	10	10	0	1	1
2019	17	27	44	0	0	0
2020	0	5	5	0	1	1
2021	0	1	1	0	0	0
2022	0	0	0	0	0	0
2023	642	11	653	0	0	0

登革熱國際間旅遊疫情建議

第一級(注意)：越南、菲律賓、印尼、馬來西亞、斯里蘭卡、印度、新加坡



2022 年/2023 年第 1-52 週本土通報數同期比較

二、臺南市病媒蚊密度調查

7/23~7/29(第 30 週)病媒蚊密度調查共完成 86 里次

7/16~7/22(第 29 週)病媒蚊密度調查共完成 147 里次，級數分布如下：

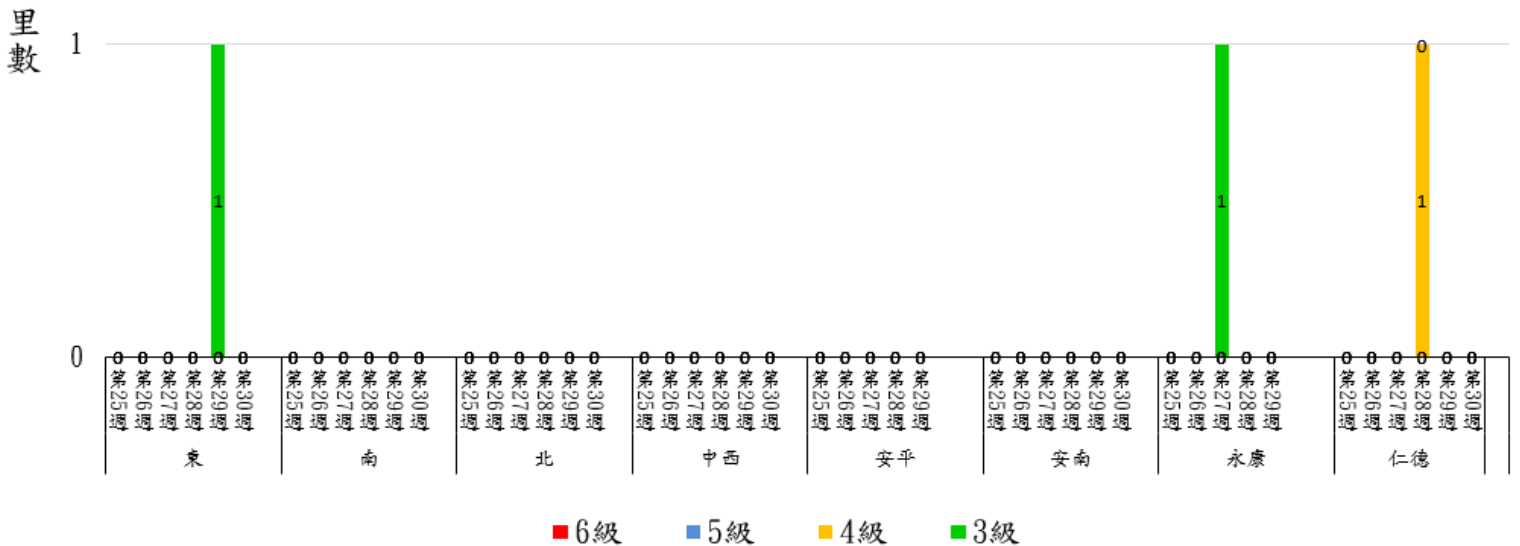
級數 日期	★0 級	1 級	2 級	3 級	4 級	5 級	6 級
7/23-7/29 (第 30 週)	72 里次 (83.72%)	12 里次 (13.95%)	2 里次 (2.33%)	0 里次 (0%)	0 里次 (0%)	0 里次 (0%)	0 里次 (0%)
7/16-7/22 (第 29 週)	119 里次 (80.95%)	25 里次 (17.01%)	2 里次 (1.36%)	1 里次 (0.68%)	0 里次 (0%)	0 里次 (0%)	0 里次 (0%)
近 2 週 增減百分比	+3.13%	-3.06%	+0.97%	-0.68%	-0.79%	0%	0%

第 30 週：本週無 3 級以上里別

第 29 週：3 級-東區崇明里(預計 8/1 複查)

112年第25週至112年第30週臺南市人口監測區密度調查布氏級數3至6級比較圖

2



★請區公所針對 1 級以上里別加強民眾衛教及孳生源清除。

*當週百分比=當週各級數之里次/當週調查總完成里次

三、臺南市監測區誘卵桶監測

目前監測 10 個監測區（東區、南區、北區、中西區、安平區、安南區、永康區、仁德區、新營區、歸仁區）271 里共 3,252 點。

★陽性點：1,092 (陽性率 33.6%)

：連續兩週卵數>250 粒里別，計 0 里

：連續兩週陽性率>40%里別，計 47 里

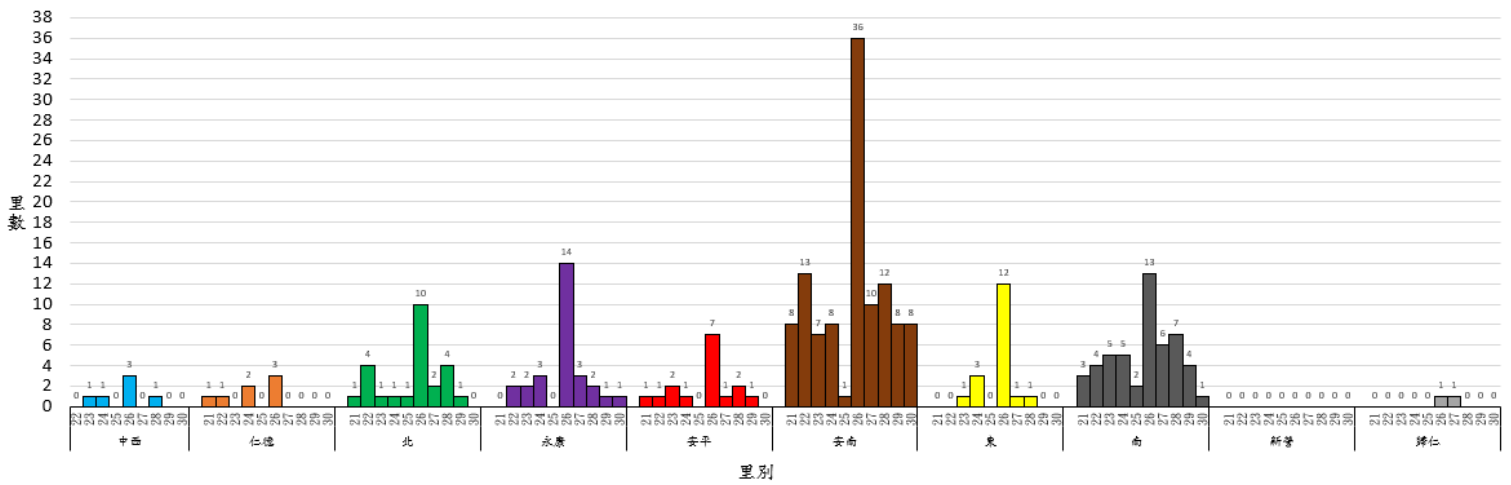
：連續兩週陽性率>60%里別，計 1 里

★監測日期：2023/7/23~2023/7/29(第 30 週)

區別	里數	卵數>250 粒	里數	陽性率>40%	里數	陽性率>60%
中西區	0		4	法華里、五條港里、西賢里、西湖里	0	
仁德區	0		4	仁義里、一甲里、成功里、中洲里	0	
北區	1	小北里	14	和順里、大興里、北門里、開元里、東興里、中樓里、華德里、仁愛里、重興里、永祥里、元美里、正覺里、成功里、長勝里	0	
永康區	0		8	光復里、中華里、復興里、神洲里、北興里、東灣里、二王里、三合里	1	甲頂里
安平區	0		5	平安里、天妃里、金城里、王城里、漁光里	0	
安南區	0		28	鹿耳里、四草里、海西里、溪心里、新順里、州南里、城東里、鳳凰里、安西里、頂安里、安富里、州北里、海東里、海佃里、溪北里、公親里、城南里、國安里、淵中里、塩田里、城中里、總頭里、媽祖宮里、長安里、布袋里、幸福里、城北里、原佃里	8	學東里、砂崙里、淵西里、梅花里、南興里、佃東里、佃西里、公塭里
東區	0		12	東明里、崇德里、中西里、路東里、大同里、仁和里、德光里、小東里、衛國里、後甲里、忠孝里、大學里	0	

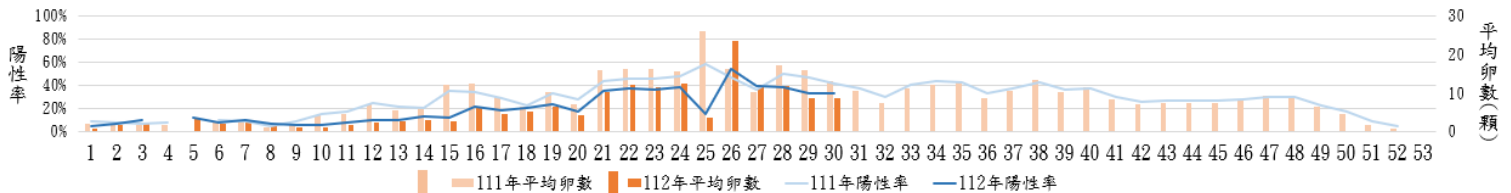
區別	里數	卵數>250粒	里數	陽性率>40%	里數	陽性率>60%
南區	0		15	鯤鯨里、開南里、再興里、新昌里、明德里、明亮里、田寮里、省躬里、鹽埕里、建南里、大林里、永寧里、大成里、同安里、廣州里	1	郡南里
新營區	0		0		0	
歸仁區	0		1	新厝里	0	

112年第21週至112年第30週臺南市監測區誘卵桶監測陽性率高於60%各區里數比較圖

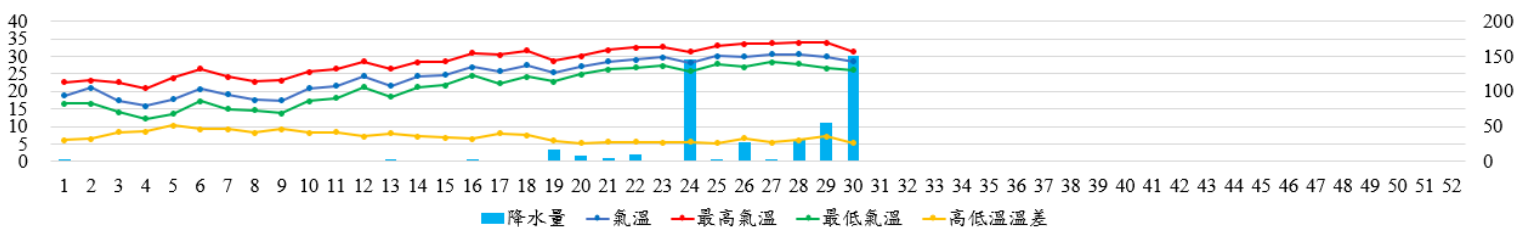


四、臺南市 111 年與 112 年誘卵桶監測區同期比較

臺南市監測區誘卵桶陽性率與平均卵數趨勢比較圖(111年與112年)



112年臺南市週平均溫度與累計雨量



致～市民防疫小叮嚀

- ★第 30 週本市監測區病媒蚊密度調查無達 3 級以上里別，第 29 週本市監測區病媒蚊密度調查達 3 級里別為東區崇明里(因遇颱風延至 8/1 複查)；登革熱防治中心將持續針對誘卵桶陽性率仍大於 60%之里別進行複查，並提供環保局做為規劃預防性戶外環境防治參考。請里鄰長動員社區民眾清除積水容器，避免病媒蚊孳生；倘有疑似登革熱症狀請儘速就醫，避免潛伏期遭病媒蚊叮咬散播登革熱病毒於社區，造成疫情於環境中爆發。
- ★今年流行的第一型登革病毒雖然症狀相較輕微，但還是要特別提醒過去曾經感染過登革熱的市民要特別注意自身防蚊措施，臨床上重複感染不同型別登革病毒可能引發不同程度之免疫反應，輕則如發燒、頭痛、後眼窩痛、肌肉痛、關節痛、骨頭痛、出疹等典型登革熱症狀，重則可能出現腹痛、呼吸困難、持續嘔吐、四肢濕冷、出血(如流鼻血、解黑便、吐血、咳血等)、嗜睡、躁動不安、肝臟腫大等警示徵象，甚至導致嚴重出血或嚴重器官損傷等登革熱重症發生，未即時就醫治療死亡率可高達 20%，請民眾切勿輕忽，尤其本次疫情確診者多半為年長者，加上本身如又帶有慢性病史者，更是登革熱重症的高風險族群，應多加留意自身健康狀況，倘出現疑似症狀切勿自行服用成藥，應立即就醫接受 NS1 快篩及妥適治療。
- ★★請民眾應定期檢查家戶內外積水容器，落實「巡、倒、清、刷」，避免孳生病媒蚊影響自己與家人的健康，防治中心亦會持續貫徹強力執法，針對登革熱病媒蚊孳生源加強取締，無勸導改善期，一經查獲將依傳染病防治法第 25 條逕行舉發，並將依同法第 70 條處新臺幣三千元以上一萬五千元以下罰鍰，決不寬貸。
- ★呼籲民眾即刻巡查及清除家戶內外積水容器，0.5 公分積水都會成為孳生病媒蚊子大溫床，為了自己與家人的健康，動員孳清刻不容緩，沒有病媒蚊就沒有登革熱，全民落實「巡、倒、清、刷」，共同守護臺南健康家園。本市登革熱 NS1 快篩合約院所相關資訊請參閱臺南市政府登革熱防治中心網頁 <https://gov.tw/zv9> 或 06-3366366 防疫專線。

～請落實住家內(外)環境積水容器「巡、倒、清、刷」，以免孳生蚊蟲也避免受罰～

臺南市政府登革熱防治中心提供